



20ans

À vivre la philanthropie !

PHILANTHROPIE 4.0 : grands changements 2020,
perspectives post-pandémie et adaptation RH



20ans
À vivre la philanthropie !

+ de **850** ORGANISMES
SOUTENUS
pour le mieux-être de nos communautés !

**BNP Performance
philanthropique :
Un cabinet-conseil
fondé en 1999
qui grandit avec
l'arrivée de
BNP GOLDIE Canada
en Octobre 2020**



Notre mission

Aider à donner vie à votre mission, à relever vos défis et à réaliser vos projets en développant des stratégies en collecte de fonds performantes qui génèrent de vrais résultats.

Un cabinet-conseil pancanadien :

- Actif partout au Canada
- Siège social à Montréal
- Bureaux régionaux : Toronto, Québec, Ottawa, Moncton, Calgary, Vancouver

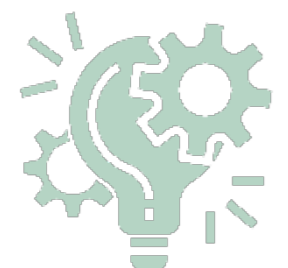
Nos services et expertises pour vos besoins

Ensemble, nous atteignons vos objectifs en donnant vie à votre mission, en relevant vos défis et en concrétisant vos projets pour **le mieux-être de la communauté**. Nos interventions vous garantissent un savoir-faire durable. Elles facilitent vos futures démarches pour assurer la pérennité de votre organisme et être un véritable moteur de changement.



Stratégie philanthropique

Étude pré-campagne - Campagne majeure de financement (*projet spécifique*) - Programme de dons majeurs (*sources de revenus récurrents*) - Programme de dons planifiés et dotation (*pérennité de l'organisme*) - Campagne annuelle - Programme d'intendance des donateurs, de création et resserrement des liens - Communications et stratégie d'image de marque.



Gestion organisationnelle

Diagnostic organisationnel - Planification stratégique – Services juridiques - Gouvernance - Certification Imagine Canada - Relations gouvernementales - Réseaux de diplômés.



Ressources humaines

Recrutement de profils spécifiques en philanthropie - Intégration en poste - Suivi post-intégration - Recrutement des membres du conseil d'administration et du cabinet de campagne - Coaching et mentorat.



Recherche de données

Listes de donateurs et de personnes d'influence (*leaders*) – Conception de profils de recherche sur les donateurs potentiels – Critères de qualification des donateurs pressentis - Analyse de bases de données.

En chiffres

22 consultants

8 pigistes en communications,
rédaction et traduction

4 employés de soutien

1 service de recherche

+ de **2** milliard \$ amassé

+ de **850** mandats

+ de **300** campagnes majeures

+ de **250** études précampagnes

+ de **30** planifications stratégiques

+ de **20** programmes de Dotation et dons planifiés

Nos actions en réaction à la crise

1. À l'affut des meilleures pratiques en s'inspirant de crises précédentes : nous poursuivons notre mission, nous nous adaptons (événements virtuels, sollicitation en visioconférence etc.) et nous n'abandonnons pas !
2. Webinaires de formation et service support gratuit : meilleures pratiques, programmes d'aide disponibles, opportunités.
3. À l'affut des tendances du marché : Projet Résilience 2020.

Projet Résilience 2021 - *Enquête menée sur 6 mois*



**Nombre de
répondants**

77

Enquête qualitative menée auprès de quelques soixante-dix sept donateurs investis dans l'écosystème philanthropique québécois soit des représentants de grandes entreprises, de PME et de fondations privées.

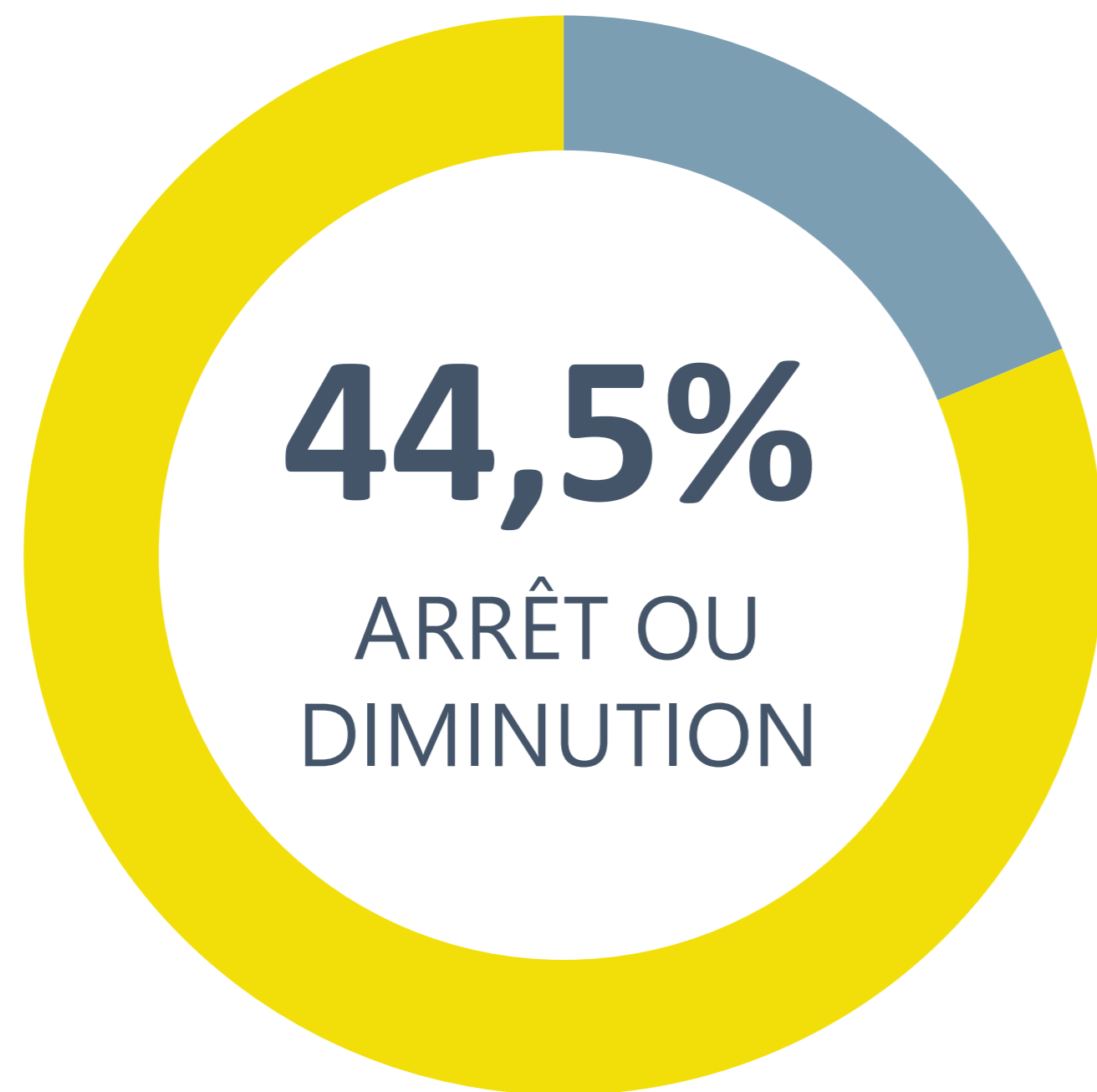


Objectif : connaître l'impact de la crise de la COVID-19 sur les contributions en partenariats, dons et commandites aux OBNL afin de dresser un portrait évolutif de la situation. Enquête menée sur 6 mois, de mai à octobre 2020.

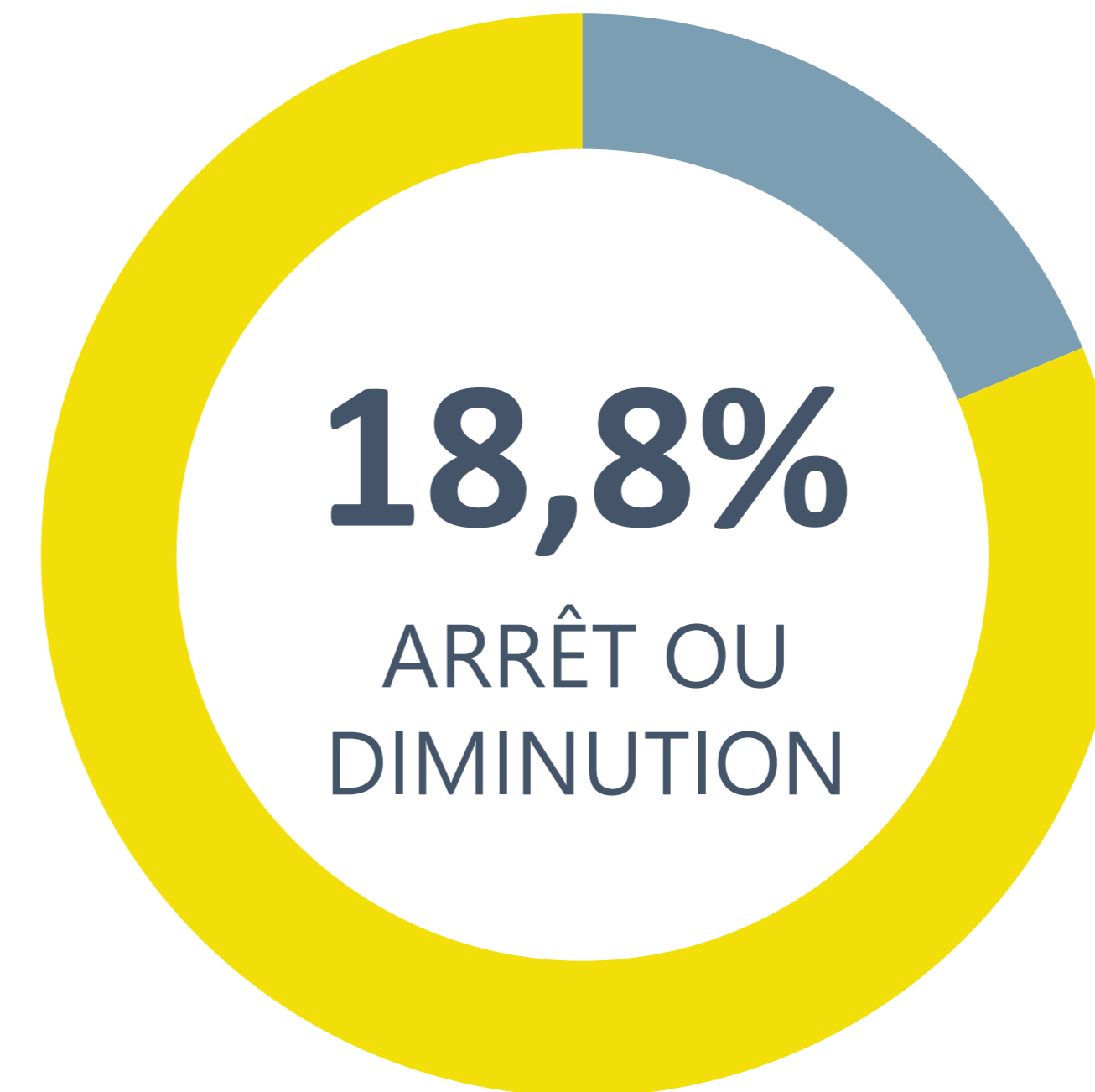
Comment les 1^{ère} et 2^{ème} vagues ont affecté les donateurs

Près de 19 % ont réduit leurs dons à l'automne 2020, contre 44 % qui avaient suspendu ou réduit leurs dons au printemps 2020.

PRINTEMPS 2020



AUTOMNE 2020



Source : Sondage Résilience BNP Performance philanthropique 2020

Comment les 1^{ère} et 2^{ème} vagues ont affecté les donateurs

SECTEUR CORPORATIF

Les entreprises dont les revenus ont été affectés par la crise du COVID-19 prévoient de modifier leurs contributions au secteur philanthropique en 2021, sur la base des résultats de l'année écoulée.

CEUX QUI EN ONT LA CAPACITÉ AUGMENTERONT LEURS DONS

50% des répondants ont maintenu ou augmenté leurs contributions à l'automne 2020 contre 40% au printemps 2020.

LES FONDATIONS SE JOIGNENT À L'EFFORT

Les fondations privées maintiennent et, dans certains cas, augmentent leur soutien financier aux OBNL.



Source : Sondage Résilience BNP Performance philanthropique 2020

Projet Résilience 2021 - *Enquête menée sur 6 mois*

À RETENIR

- Les entreprises dont les revenus ont été affectés négativement par la crise de la COVID-19 prévoient de modifier leurs contributions au secteur philanthropique en 2021 en fonction des résultats de l'année écoulée ;
- Les fondations privées ont poursuivi et dans certains cas, augmenté leur appui financier aux OBNL¹ ;
- Évolution des contributions :
 - 29% des répondants ont maintenu leurs contributions au printemps 2020 vs 40% à l'automne 2020.

1- Source : Centre for Social Innovation



Étude de l'Institut Mallet – Février 2021

Sondage COVID-19 : impacts sur les dons et la philanthropie au Québec

FAITS SAILLANTS



À deux points d'écart des intentions de dons mesurées en juin pour le reste de l'année 2020, **76% des Québécois** sondés en janvier 2021 rapportent avoir donné à une ou plusieurs causes sociales, communautaires ou humanitaires depuis le début de l'été, peu importe la façon.



Les dons en **biens matériels** demeurent une forme de don populaire.

Toutefois, les Québécois ont davantage donné **d'argent** qu'ils ne l'ont fait dans la première partie de l'année.

De fait, plus de la moitié (**54%**) ont fait un don monétaire au cours des six derniers mois, contre **43%** entre janvier et juin 2020.

AU MOINS UN DON

Dons effectués entre janvier et juin 2020

71%

Dons effectués depuis juin 2020

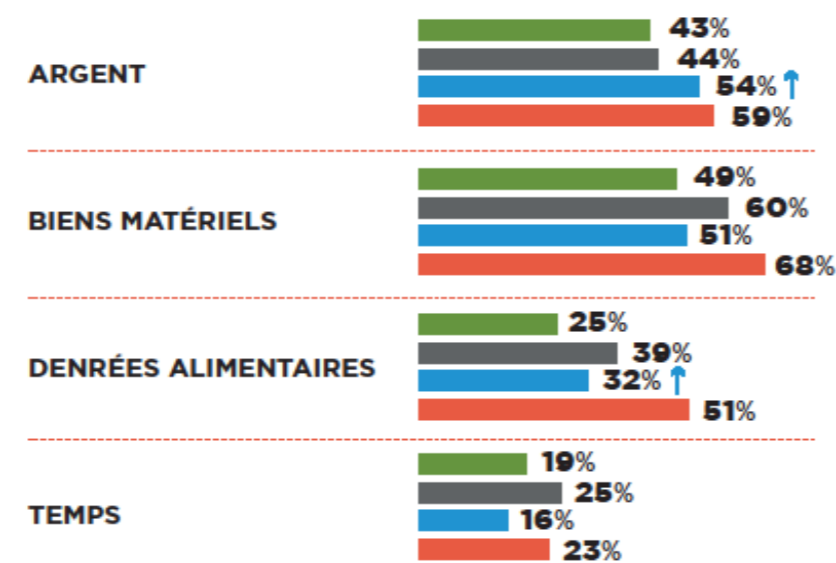
76%

Intentions entre juin 2020 et janvier 2021

78%

Intentions pour 2021

86%



Parmi ceux ayant donné de l'argent, le don moyen s'établit à 203 \$.

Le moyen le plus utilisé pour faire un don d'argent demeure Internet (**47%**), malgré une baisse de 7 points de pourcentage depuis le début de l'été 2020.

Un Québécois sur cinq (**22%**) a donné plus d'argent qu'en temps normal suite au report ou à l'annulation d'initiatives philanthropiques en raison de la COVID-19.

57% affirment avoir donné autant d'argent qu'en temps normal, et **17%** moins qu'avant.

Plus de **6 Québécois sur 10** auraient fait un don monétaire, de temps, de denrées alimentaires et/ou de biens matériels au cours du mois de décembre 2020.

De fait, parmi ceux qui ont fait un ou plusieurs dons depuis juin 2020, **85%** ont fait au moins une partie de leurs dons à l'approche des Fêtes et/ou pendant. Ramenée sur l'ensemble, cette proportion se chiffre à **64%**.

La période des Fêtes serait plus propice aux dons de denrées alimentaires, **76%** des donateurs ayant fait plus de la moitié de leurs dons pendant les fêtes.

2^e partie (février 2021)



Au second semestre 2020, les Québécois ont été encore plus nombreux à faire un ou des dons pour une cause sociale, communautaire ou humanitaire, sous quelque forme que ce soit.

AU MOINS UN DON

De juin à décembre 2020

76%

De janvier à juin 2021

71%

institut Mallet



À la mesure de juin 2020, **78% des répondants** comptaient faire un don au cours des six prochains mois. À deux points d'écart seulement, leurs intentions se sont réalisées.

Jun 2020
A L'INTENTION DE FAIRE AU MOINS UN DON AU COURS DES PROCHAINS SIX MOIS :

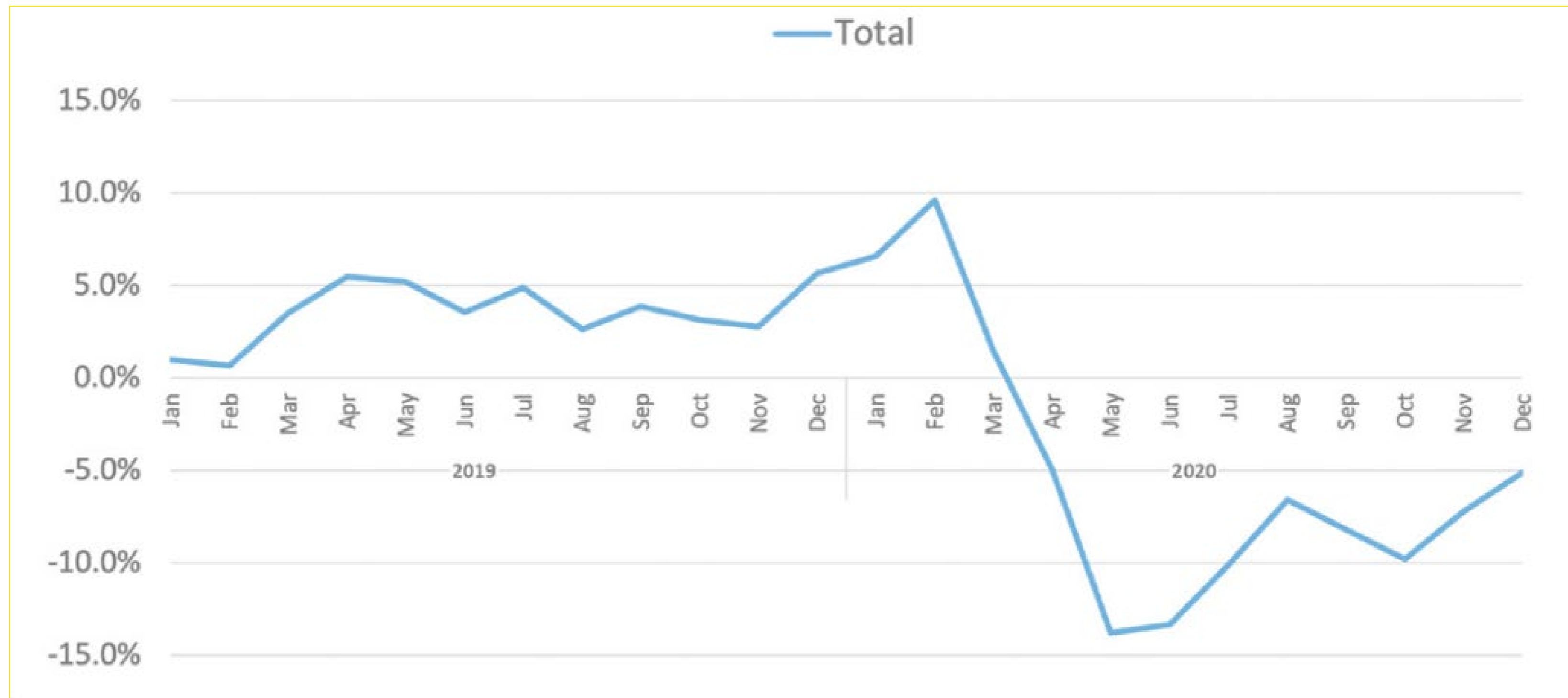
78%

Janvier 2021
A FAIT AU MOINS UN DON AU COURS DES SIX DERNIERS MOIS :

76%

institut Mallet

Étude de Donor Perfect – Mars 2021



Le total des dons versés a décliné de près de 25% au printemps 2020 avant de croître de 10% à l'été et à l'automne 2020.

Le déclin annuel est de 5.2% (USA et Canada).

Étude de Donor Perfect – Mars 2021

Organization Sector	Growth in Giving (YOY)
Arts + Culture (654 organizations)	- 15.1%
Education (1,054 organizations)	- 13.6%
Human Services (2,341 organizations)	1.3%
Public + Societal Benefit (471 organizations)	- 7.1%
Faith Based (508 organizations)	- 0.7%
Environment + Animals (561 organizations)	- 3.4%
Unknown/Other (2,030 organizations)	- 7.9%

6 stratégies pour faire face à une crise

Chaque crise révèle son lot d'opportunités

1

Faire face à la crise et s'adapter à la situation.

2

Surmonter les obstacles pour récolter des fonds : maintenir le contact avec nos donateurs. Maintenir le focus sur notre mission. Ben Miller-Donor Trends : « *Les gens continuent de donner même en situation de crise* ».

3

Gestion financière prudente.

4

Développer une stratégie gagnante centrée sur le donateur. Ne pas céder à la panique.

5

Créer un plan : calendrier de 3 mois, objectifs clairs et réalistes, maintien des liens avec ses donateurs.

6

Passer à l'action : transmettre l'espoir et l'inspiration.

Philanthropie 4.0 : Bilan 2020 – Perspectives 2021

Retour à une *nouvelle* normalité

- Baisse du PIB de 5.5 % en 2020 ;
- Hausse du PIB d'au moins 4% en 2021 ;
- Retour à une nouvelle normalité à l'automne 2021 ;
- Des secteurs qui prendront plusieurs mois et quelques années à se remettre : tourisme, restauration, hôtellerie, aéronautique.



Philanthropie 4.0 : Perspectives 2021

Préparer le retour à une *nouvelle* normalité

- Diagnostic organisationnel-base de données ;
- Planification stratégique ;
- Évaluation des besoins et des projets – Études, plans d'affaires, préparation de campagnes ;
- Base de données : amélioration et acquisition ;
- Technologie : investir pour profiter du rebond ;
- RH : retour total ou partiel, team building.



Sollicitation en mode virtuel

ADOPTER UNE BONNE POSTURE

- Oui, c'est le bon moment pour solliciter
- Ne pas demander moins

BIEN S'OUTILLER POUR LA RENCONTRE

- Choix de la plateforme
- Déterminer le meilleur moment
- La visite virtuelle
- Suivez le plan

LE JOUR DE LA RENCONTRE

- Maîtrisez et contrôlez votre environnement virtuel
- Dépersonnalisez votre environnement physique ou songez au fond virtuel
- Revoyez le profil du donateur
- Soyez prêts à l'avance et prévoyez du temps de plus
- Gardez-vous un moment de debriefing par la suite
- Observez et écoutez

APRÈS LA RENCONTRE

- Demeurez dans l'action
- L'intendance (stewardship) plus importante que jamais

AUTRES CONSEILS

- Ne pas oublier les autres modes de communication
- Limitez le temps

Et ultimement, gardez la même rigueur et préparation qu'une rencontre en personne pour maximiser le potentiel de votre rencontre.

Philanthropie 4.0 : Perspectives 2021

Développer son plein potentiel : l'approche globale de BNP Performance philanthropique

- Philanthropie 1.0 : événements ;
- Philanthropie 2.0 : 1^{ière} campagne majeure ;
- Philanthropie 3.0 : intégration technologique : base de données, don en ligne, financement participatif ;
- Philanthropie 4.0 : l'approche globale de BNP Performance philanthropique pour développer son plein potentiel.



Philanthropie 4.0 : Perspectives 2021

Développer son plein potentiel : l'approche globale de BNP Performance philanthropique

- Événements : au besoin pour la notoriété ;
- Campagne annuelle et l'utilisation du marketing relationnel ;
- Dons majeurs et campagne majeure - Liens à développer et à resserrer - Développement chez les individus ;
- Dons planifiés : approche proactive ;
- Communications : informer sur l'impact généré par vos interventions, communications personnalisées ;
- Optimisation de la technologie et des bases de données.



**LA GESTION RH EN PHILANTHROPIE:
ÉTAT DES LIEUX,
ADAPTATION, RÉINVENTION**

Au menu... (sommaire de la partie RH)

FAITS RH RELIÉS À LA CONJONCTURE ÉCONOMIQUE

- Chiffres reliés aux pertes d'emplois du secteur ;
- Impacts de l'accélération numérique.

ADAPTATION ET RÉINVENTION RH

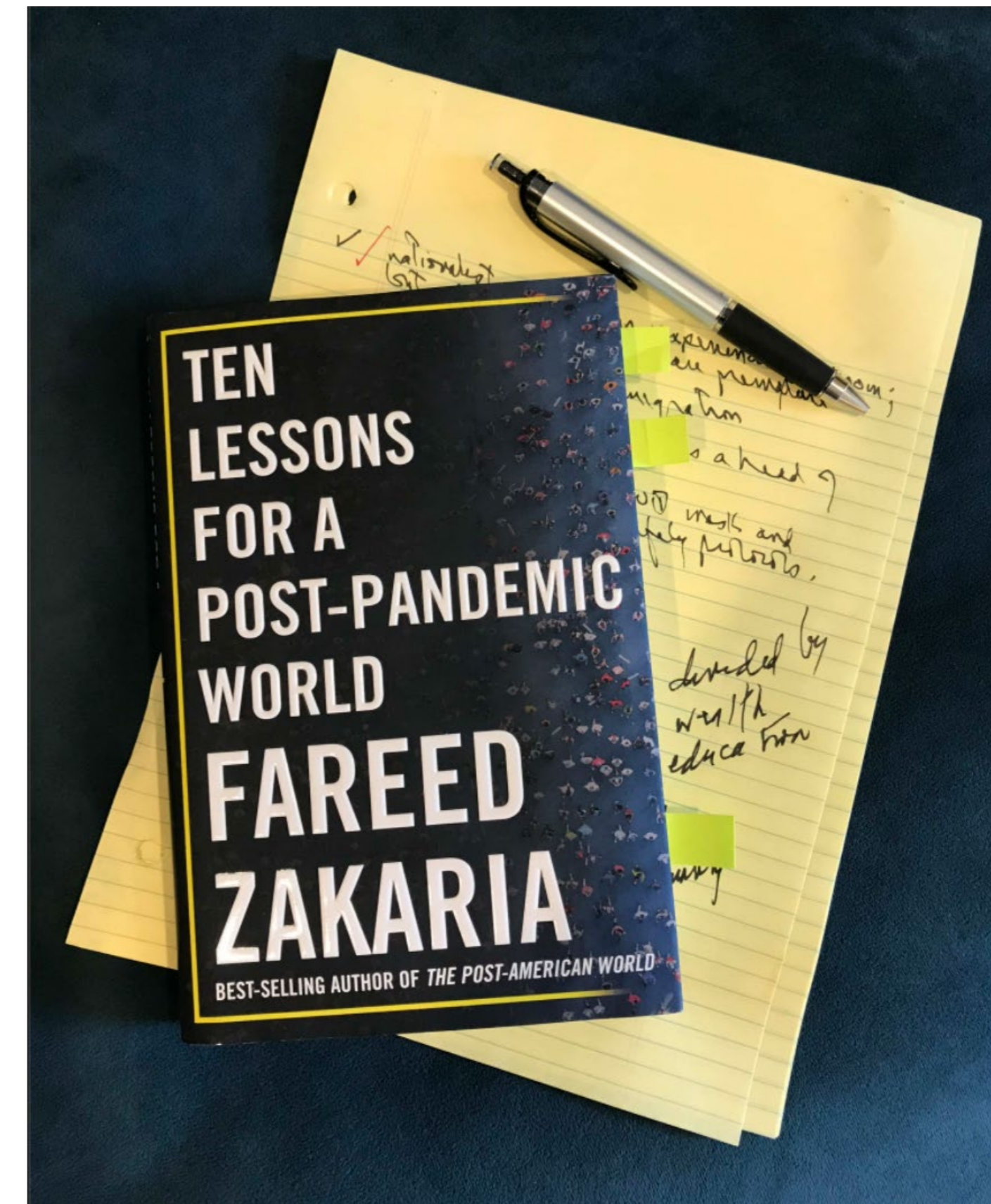
- Enjeux RH observés ;
- 5 principes clés et outil de planification ;
- Investissement dans le transactionnel numérique.

SANTÉ ET SÉCURITÉ DE NOS EMPLOYÉS

- Le changement et la psychologie de l'employé ;
- Premiers soins psychologiques ;
- Droit du travail : lois et jurisprudence au Québec.

ORGANISATION DU TRAVAIL HYBRIDE

- Les enjeux du télétravail et la reprise hybride ;
- Exercer son leadership à distance ;
- Réinventer nos espaces de travail.



Adaptation ou réinvention RH ?

VOTRE CA : SENSIBILISER, QUESTIONNER, INFLUENCER, RENOUVELER

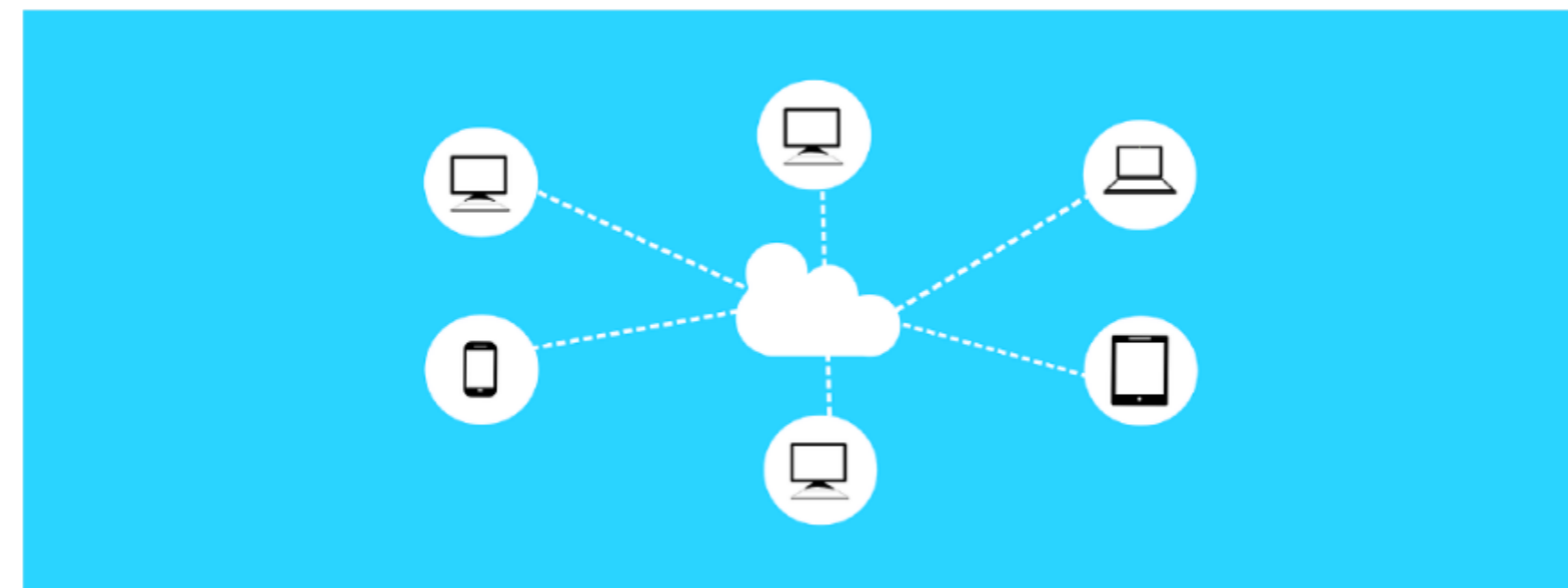
- Enjeux organisationnels et RH : la pandémie accélère le changement ;
- 5 principes clés et outil de planification en mode collaboratif ;
- Faire passer des messages et le rôle des consultants externes.

INVESTISSEMENT DANS LE TRANSACTIONNEL NUMÉRIQUE

- Révision de vos systèmes TI et espaces collaboratifs nuagique ;
- Bonne utilisation des réseaux virtuels.

RÉSOUTRE LES ENJEUX RH : RECUL MAIS PRAGMATISME

- Planifier et agir avec calme dans l'incertitude, notre modus operandi.




Réfléchir, renouveler, remobiliser, repenser, redémarrer



Travail

Allons-nous revenir à nos anciennes façons de faire ou en adopterons-nous de nouvelles?


- Centre de commande
- Structuration du travail
- Déplacements
- Image de marque de l'employeur
- Logiciels
- Matériel informatique
- Numérisation
- Analytique
- Partenariats communautaires
- Aspects réglementaires et légaux
- Gestion des fournisseurs
- Page de notes



Employés

Quelle incidence les capacités et l'abordabilité auront-elles sur la transformation de l'effectif après la crise?

- Planification de scénarios et autres stratégies relatives aux employés
- Stratégie relative aux gens et plan opérationnel
- Régimes d'avantages sociaux
- Expérience des employés
- Leadership
- Processus liés aux talents
- Page de notes



Lieu de travail

Qu'a-t-on appris du travail dans le milieu de vie? Quelles sont les répercussions sur le travail lorsque les limites entre travail et vie personnelle sont floues?

- Santé et sécurité
- Lieux de travail
- Page de notes

Source : Deloitte, 2021

Impacts sur la santé organisationnelle et les employés

Trousse soins
psychologiques :
vos employés et
bénévoles.



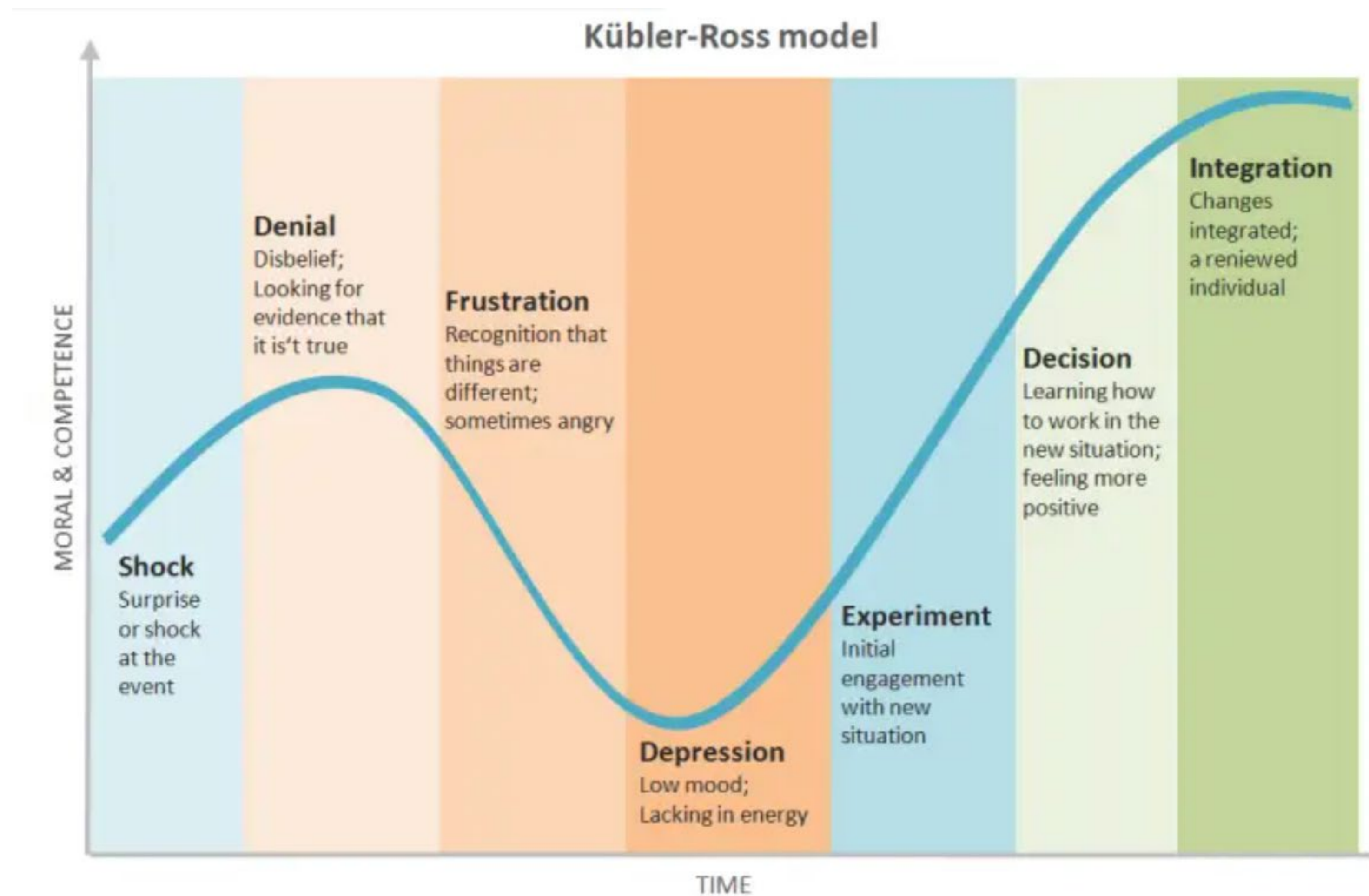
Le changement et
l'adaptation : modèles.



Lois et jurisprudence:
demeurez à jour !



Réfléchir, renouveler, remobiliser, repenser, redémarrer



Source : Deloitte, 2021

Lois et jurisprudences : demeurez à jour

RESSOURCES

- Vos références : Code Civil du Québec, Régime *No Fault* & la LATMP ;
- SOQUIJ : outils d'aide à la décision ;
- Vigie RH Ordre CRHA ;
- Lisez les jurisprudences !
- Communautés RH virtuelles :
 - ex. : Mes collaborateurs RH ou Le réseau d'Annie (Facebook).



Organisation du travail hybride

À RETENIR

- Le télétravail post-pandémie. Quelques chiffres et témoignages ;
- Les enjeux du télétravail et la reprise hybride ;
- Qualités d'un bon gestionnaire d'organisme de bienfaisance... à distance ;
- Le défi de rester connecté et d'exercer son leadership à distance ;
- Réinventer nos espaces de travail.



Réfléchir, renouveler, remobiliser, repenser, redémarrer



Pour l'avenir, dans un contexte de relance après la pandémie, 9 Québécois sur 10 sont d'avis que les **INVESTISSEMENTS EN JUSTICE** et en **ÉQUITÉ SOCIALE** devront être : **PRIORITAIRES** ou du moins **IMPORTANTES**



institut Mallet





20 ans
À vivre la philanthropie !

+ de **850** ORGANISMES
SOUTENUS
pour le mieux-être de nos communautés !

MERCI À TOUS

Nous sommes à votre disposition !

Christian Bolduc – cbolduc@bnppperformance.com – 1 888 528-8566,26

Lily Serreau – lserreau@bnppperformance.com – 1 888 528-8566,23